

# La Recyclerie

**Créons des emplois avec nos vieux objets !**



**RAPPORT  
d'activités | 2017**



## 2017, UN DEVELOPPEMENT QUI SE POURSUIT

La Recyclerie a poursuivi son développement en 2017, en particulier grâce aux deux activités lancées l'année dernière : l'activité **Déco Manie (recyclerie créative)** et l'activité de **recyclage des déchets papier-carton** auprès des professionnels.

La Recyclerie, c'est aujourd'hui 29 emplois créés après 6 ans d'existence (dont 22 pour des personnes éloignées de l'emploi) et une solide équipe de 40 bénévoles.

La Recyclerie a collecté cette année 290 tonnes, dont 257 tonnes ont pu être valorisées par réemploi ou par recyclage matière.

La Recyclerie, c'est enfin une gamme de services utiles aux habitants et aux professionnels du territoire et un vecteur de lien social entre les habitants.

**La Recyclerie poursuit ainsi sa double mission, telle que définie dans ses statuts : développer l'emploi sur le territoire Dombes-Val de Saône, en particulier en faveur des personnes en difficulté, et œuvrer pour la protection de l'environnement.**

## PRÉSENTATION DE LA RECYCLERIE

La Recyclerie a pour objectif de collecter et valoriser une partie des déchets du territoire Dombes-Val de Saône, ainsi que de sensibiliser à des comportements respectueux de l'environnement. Les déchets collectés sont soit des objets (dont les habitants du territoire se débarrassent) soit de la matière (papier et carton des professionnels). La valorisation des déchets se fait prioritairement par réemploi ou transformation quand c'est possible, sinon par recyclage dans différentes filières. La revente des objets recyclés est notamment réalisée dans un magasin ouvert à tous, à Trévoux, ainsi que lors de manifestations publiques. Les déchets collectés auprès des professionnels sont, eux, recyclés dans des filières de recyclage respectueuses de l'environnement.

La Recyclerie est aussi un Atelier-Chantier d'Insertion, qui emploie et accompagne des publics éloignés de l'emploi.

## LES CHIFFRES

**29 emplois dont 22 pour des personnes éloignées de l'emploi**

**290 tonnes d'objets collectés dont 88% valorisés**

**40 bénévoles**

**1 043 h de formation pour les équipes**

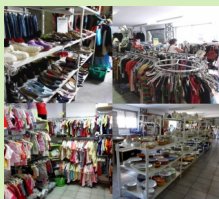
**45% de sorties « dynamiques » des salariés en insertion**



# LA RECYCLERIE SE STRUCTURE EN TROIS PÔLES D'ACTIVITÉS

La Recyclerie continue à se structurer et est organisée en trois pôles d'activités :

## La Recyclerie classique



3 encadrants techniques  
18 salariés en insertion

## La Recyclerie Créative Déco Manie



1 coordinatrice d'activité  
3 salariés en insertion

## Déchets de Bureau



1 technico-commercial  
1 salarié en insertion

## LA RECYCLERIE « CLASSIQUE »



Nos activités « historiques » continuent de progresser légèrement en volume, (autant en termes de ventes que de collectes). Nous continuons à mener différentes actions de développement commercial (articles dans la presse, participation à des événements publics, sensibilisation des habitants par le biais de prospectus, animation de notre page Facebook, utilisation des courriels de nos clients pour communiquer, organisation de journées de promotion à la Boutique...).

La Recyclerie « classique » a collecté, en 2017, un total de 265 tonnes, en progression de +26% par rapport à 2016. Cette croissance provient de l'ensemble des flux (collectes en déchetteries, collectes auprès des usagers, apports faits par les usagers à la Recyclerie). Sur ces 266 tonnes, 88% ont été valorisés, soit par réemploi soit par recyclage dans les filières. L'activité de revente a continué à progresser, avec un chiffre d'affaires de 212k€ sur l'année, en progression de +5% par rapport à 2016.



En ce qui concerne les interventions réalisées par notre équipe Logistique (collectes à domicile, livraisons, débaras), l'activité a globalement progressé de +29% en chiffre d'affaires.

Nous avons poursuivi nos actions de sensibilisation à l'environnement, auprès de différents publics, en particulier auprès des publics scolaires (total de 31 actions réalisées, touchant 282 personnes). Ces actions prennent la forme d'interventions dans les écoles, de visites de la Recyclerie ou d'accompagnement de porteurs de projet.

**Grâce au Réseau des Ressourceries, nous sommes soutenus financièrement pour accompagner des porteurs de projet. Cela a représenté, en 2017, 4 visites et 1 journée d'accompagnement.**

Ventes 2015-2016-2017	2015	2016	2017	2017 / 2016
Chiffre d'affaires (€)	175 020 €	201 513 €	211 632 €	5%
Tonnage vendu (t)	97	96	90	-6%
Nombre de ventes	17 358	19 084	20 261	6%
Panier moyen (€/vente)	10,1 €	10,6 €	10,4 €	-1%
Prix de vente à la tonne (€/tonne)	1 811 €	2 106 €	2 351 €	12%

### Tonnages collectés en 2015-2016-2017

	Tonnage collecté (t)			2017 / 2016
	2015	2016	2017	
Déchetteries	69,2	60,0	74,0	23%
Collectes et débarras	32,4	42,9	48,4	13%
Apport volontaire	86,0	107,2	143,4	34%
<i>Sous-total tonnages collectés hors déchets professionnels</i>	<i>187,7</i>	<i>210,1</i>	<i>265,9</i>	<i>27%</i>
Collectes papier-carton	2,6	9,6	24,2	151%
<b>TOTAL collecté hors rebuts</b>	<b>190,3</b>	<b>219,7</b>	<b>290,0</b>	<b>32%</b>

## LA RECYCLERIE CRÉATIVE « DÉCO MANIE »



Aérogommage en cours



Aérogommage : avant-après



« DÉCO MANIE » est la marque commerciale utilisée pour cette activité lancée en 2016, qui va plus loin dans notre logique de recyclage, en donnant une deuxième vie à des objets après un travail important de transformation, de détournement ou de remise en état.

Cette activité a poursuivi son développement sous l'impulsion de notre coordinatrice d'activités, Agnès REMLINGER, grâce à une équipe de salariés en insertion, de bénévoles et d'artistes accueillis en résidence. Les résultats obtenus sont à la hauteur des prévisions qui avaient été faites et ont permis d'affiner encore le modèle économique de cette activité.

En 2017 : 188 objets ont été produits et vendus par l'équipe (meubles, coussins, cabas, lampes, bijoux...), et 127 commandes ont été réalisées (relooking, aérogommage, création...).

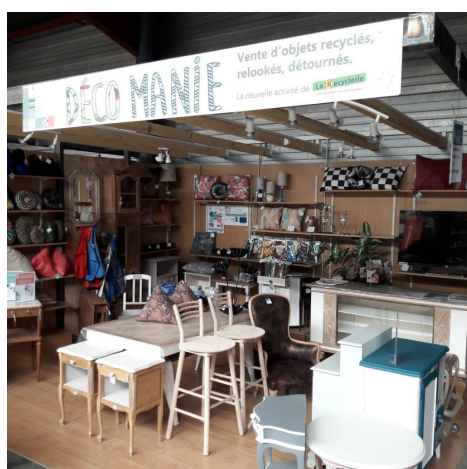
Une partie essentielle de l'activité consiste à réaliser des commandes pour des clients (aérogommage et/ou relooking). L'achat d'un équipement d'aérogommage de qualité professionnelle a été réalisé en cours d'année, financé par une campagne de finance participative et des subventions du Conseil Départemental de l'Ain et de l'Etat (Fonds Départemental pour l'Insertion). Le projet a par ailleurs bénéficié du soutien des fonds européen LEADER pour son fonctionnement.

Ventes par activité (€)	2016	2017	2017 / 2016
Objets Décomanie	4 989 €	5 417 €	9%
Commandes clients	9 123 €	24 629 €	170%
<b>Total recettes</b>	<b>14 112 €</b>	<b>30 046 €</b>	<b>113%</b>

Cette activité présente différents atouts pour notre association, notamment en termes d'insertion (diversification des métiers et des compétences transmises à nos salariés), mais aussi en termes d'image et de dynamique commerciale.

En 2017, l'équipe Déco Manie était constituée de la coordinatrice d'activités, de trois salariés en insertion, d'une artiste tapissière accueillie en résidence et de plusieurs bénévoles.

Le nouvel espace de vente



Aménagement d'une boutique réalisée par Déco Manie avec du bois de palette



## NOTRE ACTIVITÉ « DÉCHETS DE BUREAU »



Nous avons lancé en 2016 un service de collecte et de recyclage des déchets de bureau à destination des professionnels du territoire (papiers et cartons essentiellement mais aussi cartouches d'encre, piles...). Cette nouvelle activité répond à nos deux missions : créer des emplois localement et œuvrer pour la protection de l'environnement. Après une première année de test (mise en place auprès de différentes communes du territoire à la demande du SMICTOM Saône Dombes, ainsi qu'auprès de clients

privés), le Conseil d'Administration de notre association a validé la poursuite de cette nouvelle activité en actant la création d'un poste de technico-commercial dédié, en 2017. L'arrivée d'Anthony Charuel à ce poste a permis de développer cette activité et d'affiner notre mode d'organisation ainsi que notre modèle économique. A la fin de l'année, nous étions présents dans 32 écoles, 23 mairies et 22 clients privés.

	2016	2017	2017 / 2016
Nombre de sites collectés en papier	21	63	200%
Nombre de sites collectés en carton	5	12	140%
Tonnages papier collectés	5,10	17,26	239%
Tonnages carton collectés	4,54	6,89	52%



Nous proposons non seulement un service de collecte et de recyclage des papiers et cartons usagés, mais également un service de désarchivage et de destruction de documents

confidentiels. De plus, nous proposons également un service de collecte et de revente de mobiliers de bureau.

**NOS PRESTATIONS REGULIERES**

**COLLECTE DE PAPIERS DE BUREAU**

Nous vous proposons un service régulier de collecte de vos papiers de bureau. Contactez et fréquence de collecte sont définies ensemble en fonction de vos besoins. La collecte de papier peut comprendre une prestation optionnelle de broyage des papiers confidentiels.

Les papiers et cartons collectés sont recyclés et valorisés en France.

**COLLECTE DE CARTONS**

Nous vous proposons un service régulier de collecte de vos cartons usagés. La collecte est réalisée à la demande, une fois les contenants pleins. Réactivité et professionnalisme garantis.

www.recyclerie.fr/saone/boxbox

**VENTE DE MOBILIERS PROFESSIONNELS**

La Recyclerie vous propose une vaste gamme de mobilier de bureau d'occasion en très bon état et à prix très raisonnables. L'offre de mobilier est consultable auprès de notre partenaire. [www.recyclerie.fr/saone/boxbox](http://www.recyclerie.fr/saone/boxbox)

1 mois d'essai gratuit!

---

**NOS PRESTATIONS A LA DEMANDE**

**DÉSARCHIVAGE**

Nous vous proposons un service régulier de destruction de vos documents confidentiels. La destruction est assurée par un service agréé et certifié par le S.A.S. de nos zones régulières et confidentielles. Nous nous engageons sur une haute confidentialité et sécurité de vos documents tout au long du processus de destruction.

Les papiers et cartons collectés sont recyclés et valorisés en France.

**DESTRUCTION DE DOCUMENTS CONFIDENTIELS**

Nous vous proposons un service régulier de destruction de vos documents confidentiels. La destruction est assurée par un service agréé et certifié par le S.A.S. de nos zones régulières et confidentielles. Nous nous engageons sur une haute confidentialité et sécurité de vos documents tout au long du processus de destruction.

**ENLEVEMENT DE MOBILIER**

Notre organisation démonte/évacue votre mobilier professionnel. Nous proposons un service de collecte et d'évacuation au service de votre mobilier qui pourra retrouver une seconde vie.

Une tonne de papier recyclé = 13 arbres, 10 litres d'eau et entre 2000 à 4000 KW économisés

Cette activité a bénéficié du soutien de différents acteurs du territoire, outre celui, décisif, du Smictom Saône Dombes : le syndicat mixte Sytraival de Villefranche-sur-Saône, les sociétés Danfoss et Intermarché.

Plusieurs documents de communication ont été réalisés, afin de faciliter le démarchage de nouveaux clients : plaquette de présentation, brochure tarifaire, newsletter envoyée par courriel. Enfin, grâce aux relations développées avec les entreprises du territoire, nous sommes amenés à collecter ponctuellement du mobilier de bureau, que nous revendons à prix modiques, ce qui permet non seulement de proposer ce service de collecte mais aussi contribue à l'équilibre financier de l'activité.

## FOCUS SUR LE PROJET « LOCAL LAB »

La Recyclerie est très impliquée dans le projet « Local Lab ». C'est un lieu de 2 900 m<sup>2</sup> à Trévoux, sur le terrain de la Recyclerie, qui vise à regrouper et développer différentes activités innovantes, socialement responsables et créatrices d'emplois. L'objectif est de regrouper des activités existantes (la Recyclerie et ses différentes activités, le siège de l'association Valhorizon, l'association intermédiaire Serv'Emploi, la société de services à domicile Saône Vallée Proximité), des projets en développement (une boulangerie bio, une crèche inter-entreprises, une conciergerie, un groupement d'employeur) et des espaces pour favoriser l'emploi (la coopérative d'activités Elan Création, un espace co-working, des ateliers partagés pour artisans locaux). Il est prévu de finaliser le projet courant 2018, avant de passer à sa réalisation.

## FONCTIONNEMENT INTERNE

Nous avons poursuivi l'amélioration de nos conditions de travail ainsi que notre organisation. Nous avons par exemple relancé le système de chauffage au sol de notre local et délimité les différentes zones de travail, assurant désormais des espaces mieux rangés et sécurisés.

L'équipe des permanents a vu l'arrivée d'Anthony Charuel, chargé de développer nos activités « Déchets de Bureau » auprès des professionnels, tandis que Mylène Roussillon a intégré l'équipe des encadrants techniques pour les activités logistiques.

L'accompagnement socioprofessionnel des salariés en insertion est désormais bien en place grâce à une complémentarité entre notre chargée d'insertion, Annie Verrier, et l'ensemble des permanents. Plusieurs encadrants ont émis le souhait de suivre en 2018 une formation sur des outils Chantier Ecole améliorant le transfert des compétences auprès des salariés en insertion.

### L'ÉQUIPE DE LA RECYCLERIE EN 2017



L'équipe de la Recyclerie est passée de 27 à 29 salariés en cours d'année, et est aujourd'hui constituée de 7 permanents (1 responsable opérationnel, 3 encadrants techniques d'insertion, 1 coordinatrice d'activités, 1 technico-commercial et 1 assistante administrative) et de 22 salariés en insertion.

Cette équipe est complétée par une équipe d'environ 40 bénévoles. Ceux-ci poursuivent leur implication dans les différentes activités de la Recyclerie, avec les salariés : tri et remise en état des objets collectés, ap-

provisionnement du magasin, tenue de la caisse, communication, participation à des événements extérieurs, animation des actions de sensibilisation, participation au conseil d'administration et au bureau, aménagement des locaux.

**La Recyclerie renouvelle ses sincères remerciements à l'ensemble des bénévoles, qui restent essentiels au bon fonctionnement de la Recyclerie et se révèlent être source de richesse et d'émulation pour notre projet.**

**Merci à toutes et à tous !**

### Merci à nos partenaires institutionnels



## LA RECYCLERIE PARTICIPE À DES ÉVÈNEMENTS SUR LE TERRITOIRE



- Opération de vaccination et de dépistage réalisée encore cette année à la Recyclerie, en partenariat avec la Croix-Rouge et l'Epicierie Solidaire de Trévoux,
- Participation à différents événements publics sur notre territoire (Marché de Noël de Trévoux, Salon du livre de Trévoux, brocante du Bas Port à Trévoux, Bourse aux jouets collectionnés de St Didier de Formans, Forum des associations de Trévoux),
- Animations réalisées dans le cadre de la Semaine Européenne de Réduction des Déchets (Disco Soupe avec l'Epicierie Solidaire à Trévoux, Repair Café à Toussieux avec La Commoderie, Peluchodon avec le Réseau des Ressourceries et le collège de la Dombes),
- Participation aux 3<sup>ème</sup> États Généraux des Acteurs Sociaux organisés par le Conseil Départemental de l'Ain

## CARACTÉRISTIQUES DES SALARIÉS EN INSERTION ACCUEILLIS À LA RECYCLERIE EN 2017 :

- 42 personnes ont travaillé à la Recyclerie (30 hommes et 12 femmes), dont 21 recrutées en cours d'année 2017
- Parmi ces 42 personnes, nous avons compté :
  - ⇒ 34 allocataires des minima sociaux
  - ⇒ 11 personnes de moins de 26 ans
  - ⇒ 6 personnes de plus de 50 ans
  - ⇒ 8 personnes reconnues travailleur handicapé

## L'ACCOMPAGNEMENT SOCIOPROFESSIONNEL

L'accompagnement des salariés en insertion reste assuré par SESAME, le Pôle «Insertion & Emploi» de l'association Valhorizon, fort de son expérience dans ce domaine depuis maintenant plus de 20 ans.

### ACTIONS DE FORMATION

*En 2017, 36 personnes ont pu bénéficier d'une formation, pour un total de 856 heures*

La formation est un axe important de l'accompagnement proposé aux salariés. Elle se fait notamment directement sur le poste de travail, l'encadrant technique s'attachant notamment à transformer le poste de travail en « situation apprenante » pour le salarié. Elle se fait également par le biais de formations plus formelles : 36 salariés ont ainsi bénéficié en 2017 de 856 heures de formation, financées par des fonds propres de la Recyclerie, des fonds issus de notre OPCA ou par des fonds mutualisés par l'Union des Structures d'Insertion par l'Economique (l'USIE 01).

Nom de la formation	Nb de personnes	Nombre d'heures totales
PSC1	10	70
FLE	2	238
Communication professionnelle	3	105
Titre pro de magasinier	1	203
Environnement social du travail	8	72
Code de la route	2	84
Prévention santé	8	24
Compétences clés : cursus 1	2	60
<b>TOTAUX</b>	<b>36</b>	<b>856</b>

Une évaluation permanente des apprentissages acquis est réalisée tout au long du contrat. Ce travail s'appuie sur les outils pédagogiques développés par CHANTIER ÉCOLE (fiches techniques, guides d'apprentissage).

### PÉRIODES DE MISE EN SITUATION EN MILIEU PROFESSIONNEL (PMSMP)

5 PMSMP ont été effectuées en cours d'année sur différents postes, dans des entreprises dites « classiques » : vente, accueil/secrétariat, agent administratif ou encore coutelier. Ces PMSMP permettent de valider (ou invalider) un projet professionnel, en se confrontant aux conditions réelles de travail du secteur envisagé, dans le secteur privé classique.

En plus de ces 5 PMSMP, 7 salariés ont effectué des missions d'intérim ou des CDD de courte durée, qui encouragent le départ du salarié vers l'entreprise tout en sécurisant le parcours d'insertion.

## ACCOMPAGNEMENT

Au cours de cette année encore, l'accompagnement social a été au cœur de nos préoccupations et notamment les questions de santé, de logement, d'accès aux droits.

Par exemple : 20% de salariés ont connu des arrêts de travail de longue durée pour des pathologies lourdes et parfois multiples, 17% sont confrontés à des contre-indications médicales qui réduisent considérablement le champ des possibles pour le retour à l'emploi. L'accès ou le maintien dans un logement adapté demeure très complexe pour plus de 50 % des personnes.

Nous entretenons des partenariats efficaces avec les acteurs de notre territoire (services de santé, professionnels de santé, bailleurs sociaux, Action Logement...) et nous avons pu trouver des réponses adaptées à bon nombre de nos questions. Mais nous nous devons de cultiver et développer ce travail commun car la précarité des salariés de notre ACI reste importante et préoccupante.

Le travail d'accompagnement effectué par le binôme encadrant technique/chargée d'insertion s'est construit autour d'une nouvelle organisation et des temps de travail commun. Cette approche permet de couvrir tous les champs de l'accompagnement social et professionnel et induit une meilleure connaissance de chaque salarié et de la construction de son parcours.

## LES SORTIES 2017

16 salariés ont quitté la Recyclerie en 2017. Sur ces 16 sorties, 5 sont « neutralisées » car jugées non pertinentes dans la prise en compte de nos résultats en termes d'insertion (il s'agit de sorties pour congé longue maladie ou de passages trop courts dans notre structure).

Sur les 11 sorties analysées, on dénombre 2 sorties vers un emploi de transition (CDD de moins de 6 mois ou contrat aidé hors SIAE) (soit 18% des sorties) et 3 vers une sortie positive (formation FLE, suivi social renforcé ou contrat aidé dans une autre structure d'insertion) (soit 27% des sorties). L'ensemble de ces catégories de sorties, considérées comme « dynamiques » par nos partenaires institutionnels (État, Région et Département), représentent donc 45% de nos sorties en 2017, ce qui est à la hauteur des objectifs qui nous ont été fixés. En outre, précisons que plusieurs salariés étaient à l'emploi à la fin de l'année, sans être considérés comme sortis de nos effectifs (car toujours sous contrat, d'un point de vue administratif) mais sont le résultat de l'accompagnement effectué avec ces salariés en cours d'année.



## LE PROJET SOCIAL

Le Chantier d'Insertion est une initiative qui naît d'une double préoccupation territoriale : celle de la progression de personnes éloignées conjoncturellement ou structurellement de l'activité économique et celle de l'action concrète, utile au territoire et à leurs habitants. Notre Chantier d'Insertion constitue une étape dans le parcours d'insertion des personnes et allie production, formation et accompagnement spécifique. Il associe plusieurs partenaires de la vie sociale et économique locale dont les collectivités locales, d'autres structures d'insertion, des structures d'aide sociale.



## LES PROJETS 2018

Les idées et les projets ne manquent pas à la Recyclerie, mais notre volonté pour 2018 est de poursuivre la consolidation des activités existantes, en particulier les deux activités les plus récentes (Déco Manie et Déchets de Bureau) et d'améliorer les conditions de travail des équipes. Ceci étant dit, l'année 2018 devrait être une année-charnière, avec la concrétisation du projet Local Lab (voir encart ci-dessus).

Les projets envisagés en 2018 sont :

1. La pérennisation de l'activité Déco Manie (recyclerie créative),
2. Le développement de l'activité de collecte de déchets de bureau auprès des professionnels,
3. L'amélioration de notre mission d'accompagnement des salariés en insertion (acquisition de nouveaux outils de transfert des compétences, renforcement de la formation des salariés...),
4. La concrétisation du projet « Local Lab » visant la création d'un pôle Économique Social et Solidaire sur notre site de Trévoux
5. Le nouveau site internet : [www.RecyclerieDombesSaone.fr](http://www.RecyclerieDombesSaone.fr)



Créons des emplois avec nos vieux objets !

### Bureaux, ateliers et magasin solidaire :

114 allée de Forquevaux, Parc d'activités de Trévoux  
Email : [recyclerie@valhorizon.fr](mailto:recyclerie@valhorizon.fr) - Tél : 06 82 47 36 14

### Horaires d'ouverture du magasin et dépôt d'objets :

Mercredi & vendredi 14h-17h45  
Samedi 9h30 - 12h15 & 14h-17h45



La Recyclerie



Deco Manie



### Dépôt d'objets également possible sur les 2 déchetteries:

Déchetterie de **Frans** (parc d'activité du Pardy, Frans) et déchetterie de **Toussieux** (zone industrielle de Reyrieux, Toussieux) aux horaires habituels des déchetteries (en été: lundi~vendredi 9h-12h & 14h-18h et samedi 9h-18h ; en hiver: lundi~vendredi 9h-12h & 14h-17h et samedi 9h-17h)